

PILARI

Rakennusliike U.Lipsanen Oy:n tiedotuslehti 1/1999



**Palokan kirkko kasvaa
seurakunnan mukana**

**Moduls Oy ryhtyy
rakentamaan
Carrolsin Express
-ravintoloita**

**Teknologiastaategialla
kilpailukykyä**





Arkkitehti Ulla Hovi on Rakennusliike U.Lipsanen Oy:n hallituksen jäsen.

Yhteistyöllä hyviä tuloksia julkisessa rakentamisessa

Kauas ovat jääneet ne ajat, jolloin talot piirrettiin tupakka-askin kanteen. Maailmamme on kehittynyt muutaman sukupolven aikana tielle, jolta tuskin on paluuta menneeseen. Teollisuuden, liike-elämän, julkisten palveluiden, kuten myös jokapäiväisen elämämmekin tarpeet ja vaatimukset ovat muuttuneet niin, että yhteiskuntamme tukirankaa kannattelemaan on noussut taidokkaasti valmistettuja rakennuksia ja rakennelmia. Monimutkaistuva maailmankuvamme ja ympäristömme vaatii sen suunnittelijoilta sekä rakentajilta yhä enemmän tietojen hallintaa, osaamista, ammattitaitoa ja kokemusta.

Nykyajan laadukas rakennussuunnittelu ja rakentaminen on tiimityötä. Kaikkia osapuolia kuullaan jo alusta alkaen. Uuden rakennuskohteen käynnistyessä arkkitehdin tehtävänä on sitoa rakennuksen toiminnot sekä käyttäjien toiveet toimivaksi kokonaisuudeksi sekä pukea ne suunnitelmissaan ulkonäöltään positiiviseen, ympäristöömme sopivaan asuun.

Varsinkin julkisessa rakentamisessa on tärkeää, että myös rakennuksen loppullisten käyttäjien toiveet kartoitetaan mahdollisimman varhaisessa vaiheessa. Koko henkilökunnan innostus, motivaatio sekä sitoutuminen rakennushanketta kohtaan näkyvät onnistuneena ja toimivana rakennuksena.

“Tärkeintä on lopputulos”, toteaa arkkitehti Ulla Hovi, Arkkitehtitoimisto Hovi Oy:stä Kotkasta. “Käyttäjien sitoutuminen suunnitteluun vähentää virhearviointien tekemistä sekä vähentää valitusten määrää. Työntekijät kokevat näin omakseen rakennuksen, johon heillä on ollut mahdollisuus vaikuttaa.”

Kaikki osapuolet huomioivalla suunnittelulla pyritään eliminoimaan myös turhat muutos- ja korjaustyöt. Rakennussuunnitelmiin tehdyt muutokset hidastavat kohteiden valmistumista, kiristävät aikatauluja ja lisäävät kustannuksia.

Arkkitehtitoimisto Hovi Oy suunnittelee rakennuksia julkiseen ja yritysten käyttöön. Hovi mainitsee esimerkin, jossa erään koulun saneerauksen yhteydessä opettajisto osallistui innostuneesti korjausprojektiin. Opettajat sitoutuivat suunnitelmiin omin nimikirjoituksin. Näin he omilla toiveillaan lisäsivät koulun toimivuutta ja käytännöllisyyttä.

Carrols ajattelee asiakkaitaan



Carrols panostaa voimakkaasti palveluverkkoonsa. Aivan uuden tyylin Express-ravintoloita alkaa nousta ympäri Suomea. Juuri allekirjoitetun sopimuksen mukaan Rakennusliike U.Lipsanen Oy:n sisaryritys, Moduls Oy ryhtyy rakentamaan uusia Carrols-pikaruokaloita, jotka sijoittuvat eripuolille maattamme. Ensimmäinen rakennusvaihe sisältää kolme uutta pikaruokapaikkaa ja jatkoa on luvassa.

Carrolsin Expressiin käteytyy aivan uudenlaista ajattelua. Ravintolat ovat kuin pieniä "kontteja", jotka rakennetaan Pieksämäellä ja siirretään kokonaisina sijoituspaikoilleen valettujen perustusten päälle. Asiakkaiden palvelu voi alkaa jo viikon päästä pystytyksestä. Erikoisen Expressistä tekee se, että autoravintolat ovat tarpeen mukaan jopa siirrettävissä perustuksiltaan uusille myyntipaikoille.

Express-pikaruokalan perusmoduli on kooltaan 50 neliometriä. Perinteisen autoonmyynnin lisäksi autoravintola pitää sisällään 9 asiakaspaikkaa. Perusmoduli on laajennettavissa 24:n ja 50:n hengen ravintoloiksi. 50-paikkainen autoravintola on kooltaan 126 m². Perusmoduli käsittää tehokkaan, nykyaikaisen keittiön sekä suuren määrän erilaista

ravintolan ylläpidon tarvitsemaa tekniikkaa. Rakennuksen rakenteet ja materiaalit on suunniteltu kestävämmän kuljetuksia ja siksi sille kertyy painoakin yli kaksikymmentä tonnia. Myös erikoistekniikka ja varustelu lisäävät osaltaan painoa.

Uudet Carrolsit sijoittuvat pääasiassa suurten liikekeskusten kylkeen, kaupunkien keskustoihin ja sinne, missä ihmisetkin kulkevat. Expressin prototyyppit palvelevat jo asiakkaitaan Van-taalta ja Helsingin Itäkeskuksesta. Moduls Oy:n rakentamat Carrolsit löytyvät suurten taajamien ostosparatiiseista.

Express-ravintolan suunnittelulla on pyritty saavuttamaan monia etuja. Liikuttavuus luo joustavuutta sekä rakentamiseen että sijoituspaikan valintaan. Tämä tekee pikaruokalan elinkaaresta pidemmän. Luonnollisesti myös asiakaspalvelun periaatteet painavat paljon tässä puntarissa.

Carrols Expressin huomiota herättävän pirteä ja helposti tunnistettava ulkomuoto tulee houkuttelemaan runsaasti ihmisiä hyvän ruuan pariin.

Suunnittelukokouksessa puidaan Carrols Expressin yksityiskohtia.



Palokan kirkko kasvaa seurakunnan mukana



Jyväskylän maalaiskunnan ja Palokan taajaman asukasluku on kolminkertaistunut lyhyessä ajassa. Erityisesti nuorten lapsiperheiden kasvava määrä on lisännyt myös julkista rakentamista alueella.

Tämä positiivinen kehitys on johtanut myös Palokan kirkon laajentamaan. Kirkon vieressä sijaitseva 1000 oppilaan koulu on lisännyt haasteita omalta osaltaan.

Rakennusliike U.Lipsanen Oy:n urakoimaa kirkkoa on lähdetty rakentamaan talon oman väen toiveiden ja oululaisen arkkitehtitoimisto Jorma Teppo Oy:n voittoaikakutsukilpailusuunnitelman pohjalta.

Rakennustyöt käynnistyivät vuoden 1998 syksyllä. Laajennus on valmis kesäkuun loppuun mennessä, jonka jälkeen viimeistellään vielä kirkon pihalueet. Rakennus otetaan virallisesti käyttöön syyskuun puolessa välissä 1999 Lapuan hiippakunnan piispan vihkiessä kirkon.

Vuonna 1978 rakennetut vanhat tilat kasvavat kysyntää vastaaviin mittoihin. Kerrosala lisääntyy laajennuksen myötä nykyisestä 1235 neliömetristä 2082 neliöön. Tilavuuskin lähes tuplaantuu 8770 kuutiometriin. Laajennuksen yhteydessä myös vanhat tilat uudistuvat.

Uuden kirkon vaikuttavin osa on

kymmenen metriä korkea, uljas kirkkosali. Sitä hallitsee korkeat, vaaleat seinät, puinen katto sekä luonnon valo tuovat suuret ikkunat. Lattia saa lämpimän punaruskean klinkkeripäällysteen. Uusi noin 400 hengen kirkkosali liittyy vanhaan osaan huikealla, osittain avautuvalla lasisiirtoseinällä.

Laajennus tuo toimivia tiloja myös kirkon hallinnolle, eri toiminnolle sekä aktiiviteeteille. Nuorisotyö, diakonia ja päiväkerho saavat nyt hyvät puitteet tehdä omaa tärkeää työtään.



Rakennusinsinööri Veikko Toivakka

“Suomeen on nousemassa paljon vastaavanlaisia kirkollisia rakennuskohotteita kuin Palokan kirkko”, kertoo rakennustyömaan valvoja, rakennusinsinööri Veikko Toivakka Jyväskylän maaseurakunnasta. Hän mainitsee, että kirkon suunnitelmien lähtökohdista ovat olleet ensisijaisesti toiminnalliset toiveet ja odotukset sekä käytännön vaatimukset. Vielä rakennusvaiheessakin on pyritty

kuuntelemaan käyttäjien toiveita. “Kommentteja sekä parannusehdotuksia onkin saatu työntekijöiltä ja toiveisiin vastattu”, lisää rakennusinsinööri Toivakka, joka on työskennellyt Jyväskylän maaseurakunnassa vuodesta 1984.

“Toimivuuden lisäksi kirkon täytyy antaa yleisölleen myös emotionaalisia aistimuksia ja tuntemuksia sekä visuaalisia kokemuksia”, sanoo Toivakka. Tämäkin näkökulma on huomioitu Palokan kirkon uudisrakennusosassa.

“Menneen talven kovat pakkaset veivät 13 työpäivää, mikä näkyy lyhyenä viiveenä rakennusaikatauluissa”, mainitsee rakennusinsinööri Veikko Toivakka. Myös joidenkin tarvikkeiden myöhästyneet toimitukset ovat omalta osaltaan viivästyttäneet aikatauluja. Silti hän uskoo, että rakennus valmistuu ajallaan. Rakennuttaja on rakennuskohteen vaativuuden huomioiden on halunnut varata myös “pelivaraa”.

Muutama erikoisuuskin mahtuu joukkoon. Erityisryhmien liikkuvuutta ja toimintoja helpottamaan rakennetaan hissi kahden kerroksen välille. Lisäksi kirkossa satsataan äänentoistoon, tekniikkaan ja akustiikkaan.

Pian seurakuntaväkeä kutsutaan tilaisuuksiin kolmen uuden kirkonkellon voimin. Ne saadaan soimaan nykyaikaisen soittojärjestelmän avulla.

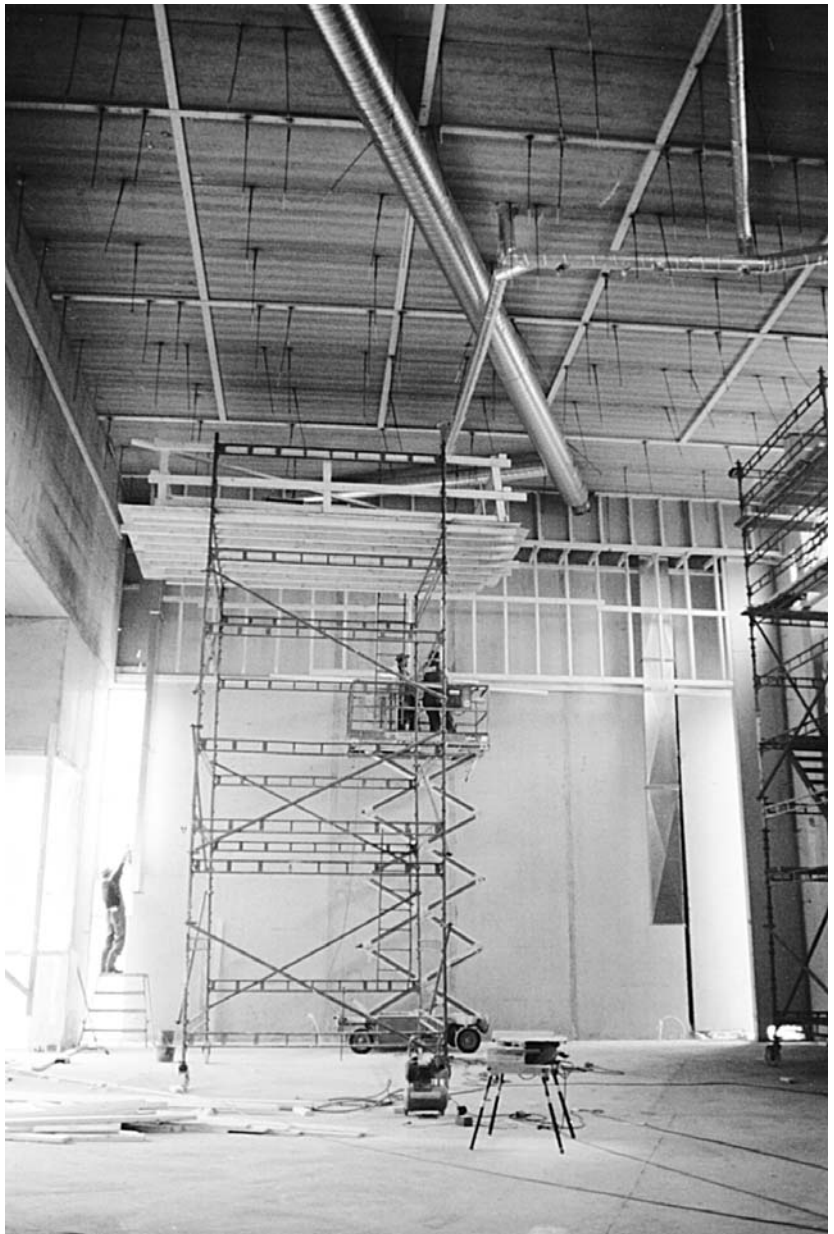
Vanhat urut - uusi sointi

Jyväskylän maaseurakunnan kanttori Heikki Tynkkynen on ollut talon kirjoilla vuodesta 1975 ja nähnyt vanhemman rakennusosan valmistumisen vuonna 1978. Heikki Tynkkynen muistelee, että edellisen rakennustyömaan budjetti oli tiukka. "Miljoona piti saada pois. Tilat jäivät alun alkaen liian pieniksi", kertoo Tynkkynen.



Kirkon uuden osan valmistuttua kirkkourut pääsevät sille kuuluvalla paikalleen, alttarin äärelle. Urut ovat samat kuin ennenkin, mutta nyt niihin rakennetaan lisää äänikertoja. "Urkujen sointiin vaikuttaa myös tilan olemus", sanoo kanttori Heikki Tynkkynen. Siksi Palokan kirkon akustiikkaa on tutkittu erityisen tarkasti ja laskelmia on tehty. Laskelmien tuloksena kattoon rakennetaan ääntä ohjaavia pintoja.

Heikki Tynkkynen iloitsee paremmista mahdollisuuksista järjestää myös erilaisia tilaisuuksia, kirkkokonsertteja ja -näytelmiä. Lisäksi erillinen kirkkotori flyygeleineen mahdollistaa muunmuassa kamarikonserttien pitämisen.



Palokan kirkon vaikuttava, korkea kirkkosali tuo haasteita myös rakennusmiehille.

Pieksämäkeläinen Ari Nieminen on ollut vuodesta 1991 alkaen Rakennusliike U.Lipsanen Oy:n palveluksessa. Nyt hän työskentelee Palokan kirkon työmaalla ja ajaa päivittäin edestakaisen matkan Pieksämäeltä Palokkaan.

Pääasiassa hänen toimenkuvaansa kuuluvat erilaiset putsityöt. Työtehtävät ovat sisältäneet monentyyppisiä töitä, kuten esimerkiksi seinien paikkausta, erilaisia lattiatöitä sekä telineiden rakentamista.

Ari Niemisen mielestä kirkon rakentaminen ei juurikaan eroa muista rakennuskohteista. Työt koostuvat pitkälti samanlaisista työvaiheista. Suurimpina eroina muuhun rakentamiseen ovat suuret pinnat sekä korkeat paikat. Jotkut osa-alueet sisältävät tarkkuutta vaativaa työskentelyä.

Tässä Ari Nieminen viimeistelee Palokan kirkon keittiön lattiaa. Lattioihin on asennettu uudet vesi-, viemäri- ja sähköputket.





Antti Lakka ja Tommi Alanen

VTT:n tutkijat Antti Lakka ja Tommi Alanen: Teknologiastrategia - satsaus tulevaisuuteen

Rakennusliike U.Lipsanen Oy tekee työtä tulevaisuutensa eteen. Yksi meneillään olevista toiminnoista on teknologiastrategian laatiminen.

“Yrityksillä on yleensä paljon erilaisia kehittämistarpeita, mutta niukat resurssit eivät riitä kaikkien hankkeiden toteuttamiseen”, kertoo VTT:n erikoistutkija Antti Lakka. VTT:n teknologiastrategian konsultoinnilla autetaan yritystä kohdistamaan rajalliset resurssinsa tärkeimpiin seikkoihin ja kytkemään kehittämistoiminnot osaksi liiketoimintaa.

“Yksi lähtökohta teknologiastrategian suunnittelussa on toimintaympäristön arvioiminen”, toteaa VTT:n rakennusmarkkinoinnin perehtynyt tutkija Tommi Alanen. “VTT:n arvio rakennusmarkkinoista on, että lähivuosina on odotettavissa varsin tasainen jakso rakentamisessa. Vastaavaa vuoristorataa kuin 90-luvun taitteen jyrkkä nousu ja sitä seurannut hurja pudotus, ei ole odotettavissa. Rakentaminen painottuu harvoihin kasvukeskuksiin, joista yksi on Jyväskylä.” VTT:n tutkija Tommi Alanen arvioi, että Rakennusliike U.Lipsanen

Oy:n markkina-alueella rakentaminen ei enää tästä kasva, mutta ei tosin vähenäkään. Vain vuosittaisia heilahte-luja eri paikkakunnilla on odotettavissa.

Teknologiastrategiaa laadittaessa määritetään yrityksen kehitystoiminnan suuntaviivat. Seuraavaksi valitaan ne hankkeet, joista yritykselle on eniten hyötyä. Valittujen hankkeiden pohjalta yritykselle asetetaan tavoitteet hankkeiden eteenpäin viemiseksi, määritellään keinot ja menetelmät sekä laaditaan kehitysohjelma. Kehitysohjelma sisältää aikataulutettuja, konkreettisia tehtäviä, joilla on omat vastuuhenkilönsä.

“Tärkeää olisikin, että koko yrityksen henkilökunta sitoutuu asetettuihin tavoitteisiin ja kohdistaa henkiset voimavaransa yhteisen edun nimissä”, painottaa Antti Lakka VTT:stä. Yksi klinikan tavoitteista on se, että kehitysohjelma jää elämään yrityksessä ja viitoittaa jatkossakin yrityksen toimintaa. Ohjelma on hyvä tarkistaa ja päivittää kerran vuodessa esimerkiksi syksyisin vuosisuunnittelua tehtäessä.

Teknologiastrategia on luotu erityisesti rakennusteollisuutta sekä rakennustarvikkeita valmistavia yrityksiä varten. Hankkeen suunnittelusta ja toteutuksesta vastaavat pääasiassa VTT Rakennustekniikka, Teknologian kehittämiskeskus TEKES sekä Finntech.

Rakennusliike U.Lipsanen Oy:n osalta teknologiastrategia on edennyt tavoitteiden asettamisen tasolle. Yrityksen avainhenkilöt on haastateltu ja yksi seminaari on pidetty. Tehdyn työn pohjalta on noussut esiin muutamia alueita, jotka ansaitsevat tarkempaa kehitystyötä.

VTT:n erikoistutkija Antti Lakka kertoo, että Rakennusliike Lipsasella koko prosessi on otettu innostuneesti vastaan. Näyttää siltä, että henkilökunta pitää kehitysohjelmaa tärkeänä yrityksen tulevaisuuden kannalta ja on sitoutunut tekemään töitä sen eteen.

Ritoniityn päiväkoti valmistuu vauhdilla



Jyväskylän maalaiskuntaan, Palokan taajamaan kohoaa Ritoniityn päiväkoti. Rakennusliike U.Lipsanen Oy:n urakoi ma uudisrakennus nousee ripeästi. Maaliskuussa aloitettu kohde valmistuu kesäkuun loppuun mennessä, jonka jälkeen talo viimeistellään kalusteilla ja pihatöillä. Viitisen kymmentä pientä käyttäjää astuu upouuteen päiväkotiin koulujen alkaessa elokuussa.

Rakennusaikataulun tiivistämiseksi päiväkotiin on tehty pieniä rakenteellisia muutoksia suunnitelmiin nähden. Muun muassa osa tiiliseinistä on muutettu betonielementeiksi. Myös talon sokkeli on korvattu perinteisen muurauksen sijaan betonielementeillä.

Ritoniityn päiväkodin valvoja, Jyväskylän maalaiskunnan rakennusinsinööri Raimo Lehti kertoo, että päiväkotia rakennettaessa käyttäjien näkökulma on otettu huomioon alusta asti. Lähtökohdana on ollut pienten lasten maailma. Käytännössä tämä tarkoittaa selkeää pohjaratkaisua, onnistuneita materiaali- ja valintoja sekä oikein mitoitettuja, toimivia ja kestäviä kalusteita.

Lähitulevaisuuskin on huomioitu. Lähiaikoina päiväkodin läheisyyteen rakennetaan vanhusten palvelutalo. Päiväkodin ja palvelutalon välille tulee yhteisiä toimintoja helpottava käytävä. Päiväkodin lapset sekä palvelutalon van-

hukset saavat ateriaansa yhteisestä keittiöstä.

Rakennusinsinööri Raimo Lehti mainitsee valmiin päiväkodin julkivun olevan hyvin edustavan näköinen. Ritoniityn päiväkodin ulkoilmeessä yhdistyvät näyttävästi puupaneeli, lohkoharkko, vaneeri sekä 3-kerrosrappaus. Useiden tekniikoiden ja materiaalien yhdistely tuo rakennukseen monimuotoisuutta ja persoonallista ilmettä, mutta samalla se lisää vaatavuutta ja tarkuutta rakentamiseen.

Raimo Lehti tietää, että päiväkotien rakentamista on tutkittu paljon. Hänen mukaansa työmenekki on lähes kaksin-

kertainen muuhun rakentamiseen verrattuna. Päiväkoti on erikoiskohde, joka vaatii viimeistelyä laatua, kestäviä materiaaleja, piharakentamista sekä erikoiskalusteita.

Raimo Lehden mielestä Rakennusliike U.Lipsanen Oy ansaitsee kiitettävät paperit päiväkodin rakennustyömaan urakoinnissa. Erityisesti hän on pannut merkille työmaan vastaavan mestarin, Pertti Häkkisen työpanoksen.



Valmistuttuaan rakennusinsinööriksi vuonna 1969 Raimo Lehti on tutustunut käytännön tasolla kaikkiin rakennusalan työtehtäviin työmailta kustannuslaskentaan. Jyväskylän maalaiskunnan rakennusvalvojan tehtävissä hän on toiminut kolmisen vuotta.



PILARI



50-vuotta

Kalle Kovanen
Pieksämäki

21.5.1999



RAKENNUSLIIKE
U.LIPSANEN OY

**Puhelinnumeromme
ovat
muuttuneet!**

TOIMISTO

RAKENNUSLIIKE U. LIPSANEN OY
Myllykatu 14
76100 PIEKSÄMÄKI

PUHELIN: 015-7207 200
FAX: 015-487 890
E-MAIL: u.lipsanen@lipsanen.com
www.lipsanen.com

TOIMITUSJOHTAJA
Matti Lipsanen
puhelin: 015-7207 222
e-mail: matti.lipsanen@lipsanen.com

HANKINNAT
Markku Räsänen
puhelin: 015-7207 229
e-mail: markku.rasanen@lipsanen.com

TYÖPÄÄLLIKÖ
Pertti Immonen
puhelin: 015-7207 226
e-mail: pertti.immonen@lipsanen.com

TARJOUSLASKENTA
Eila Miettinen
puhelin: 015-7207 228
e-mail: eila.miettinen@lipsanen.com

LASKUTUS / MAKSULIIKENNE
Anita Lipsanen
puhelin: 015-015-7207 223
e-mail: anita.lipsanen@lipsanen.com

KIRJANPITO
Marko Karjalainen
puhelin: 015-7207 224
e-mail: marko.karjalainen@lipsanen.com

PILARI

Rakennusliike U.Lipsanen Oy:n
tiedotuslehti 1/1999

Päätoimittaja:
Toimitusjohtaja Matti Lipsanen

Toimitus, taitto, valokuvat:
HL-Mark Heikki Luukkonen

Painopaikka:
Pieksän Print Oy, 1999

Rakenteilla olevat kohteet

Karttulan koulukeskus
Kissakuusentie 20, 72100 Karttula
Piik Markku 017-385 1445, 0400-927 048
markku.piik@lipsanen.com

Ritoniityn päiväkot
Aimolantie 1, 40250 Jyväskylä
Häkkinen Pertti 014-637 671, 0400-924 984

Palokan kirkko
Rovastintie 8, 40270 Palokka
Kujala Hannu 014-311 0851, 040-521 6417
Rämö Ahti 040-571 2346

KOAS Varikko
Muurainkuja 2, 40340 Jyväskylä
Sopanen Heikki 014-262 495, 040-545 9306

As Oy Yrjönkatu
Yrjönkatu 58, 40100 Jyväskylä
Simonen Jukka 014-617 451, 049-124 053
jukka.simonen@lipsanen.com

Juvan koulukeskus
Koulutie, 51900 Juva
Pesonen Tarmo 040-583 8496

